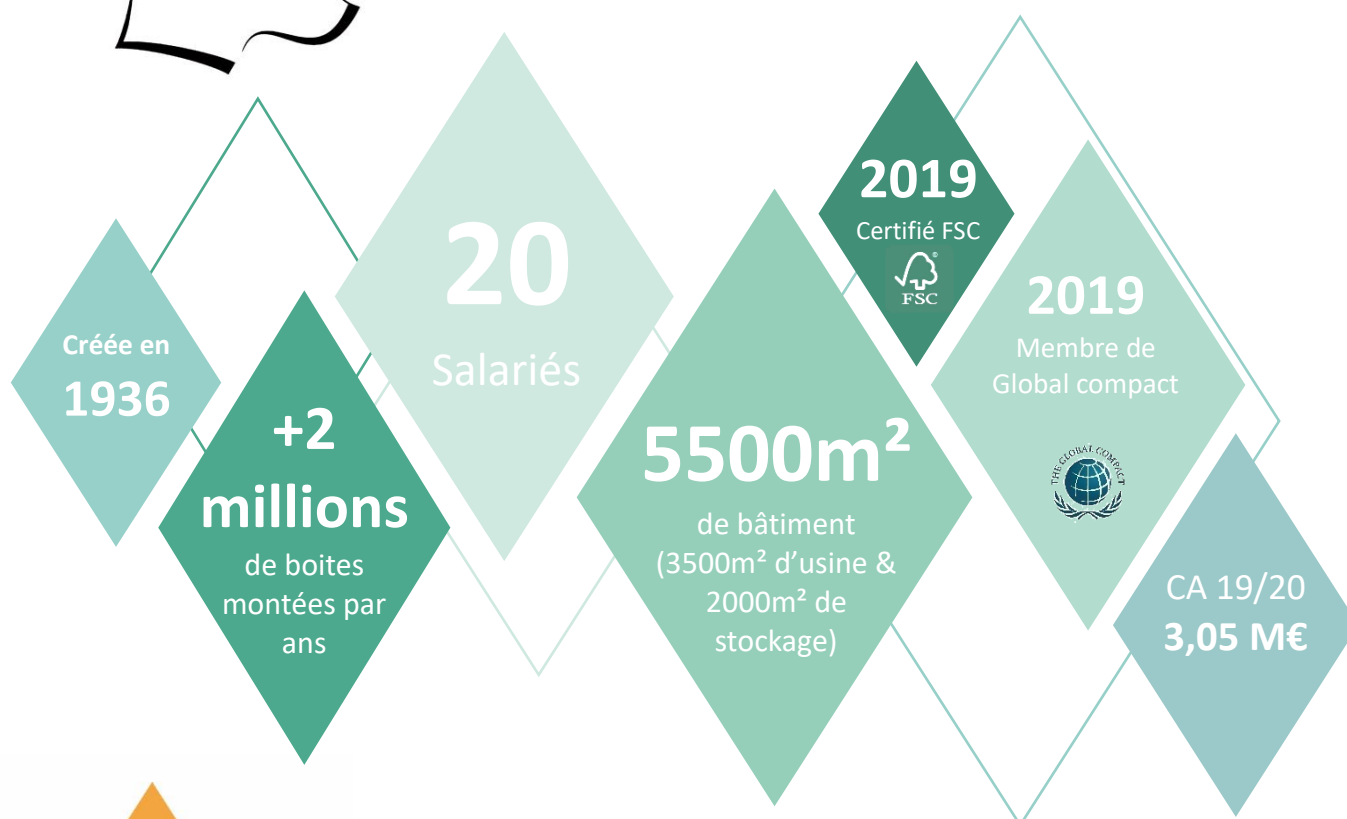


## **GLOBAL COMPACT : NOS REALISATIONS 2020-21, NOS ENGAGEMENTS POUR 2021-22.**





Romans-sur-Isère (26)



## NOS VALEURS



- L'exigence d'un haut niveau de **qualité** et un choix d'**innovation responsable**
- La pratique de l'**esprit d'équipe** et du **respect des personnes**.
- Le témoignage de notre **responsabilité environnementale** envers les **générations futures**.
- L'affirmation d'une **solidarité avec le territoire** qui nous accueille.
- L'intégration des **principes du Global compact** et leur diffusion auprès de nos parties prenantes.
- Le référencement de nos **fournisseurs** sur la base des mêmes **valeurs éthiques** que notre entreprise.

## VOLET DROITS DE L'HOMME : REALISATIONS 2020-21 ET ENGAGEMENTS 2021-22

### DROITS DE L'HOMME



1. Promouvoir et respecter la protection du droit international relatif aux droits de l'Homme
2. Veiller à ne pas se rendre complices de violations des droits de l'Homme

#### Bilan 2020-21 :

La **localisation** de notre production en France et celle de nos ventes sur le marché français exemptent en principe notre activité des risques liés à une violation des droits de l'Homme. Pour autant, nous restons **pleinement** vigilants et **en permanence** mobilisés en vue de promouvoir le respect des droits de l'Homme.

→ *Parce que nos clients privilégient des fournisseurs de proximité, nos clients sont de manière quasi-exclusive localisés sur le territoire français.*

#### Localisation de nos clients

	2020-21	2019-20
France	99.84%	100%
UE et Royaume-Uni	0.16%	0%
<b>Total</b>	<b>100 %</b>	<b>100 %</b>

→ *Parce que nous privilégions des fournisseurs de proximité, ceux-ci sont localisés, pour l'essentiel, sur le territoire français et, en complément, dans l'union Européenne ou au Royaume-Uni.*

#### Provenance de nos matières premières

	2020-21	2019-20
France	73.74 %	78.16%
UE et Royaume-Uni	26.26 %	21.84%
<b>Total</b>	<b>100 %</b>	<b>100 %</b>

Plus de 90% de nos fournisseurs sont établis en France mais certains sont distributeurs de marchandises qui sont produites hors de France, principalement dans l'Union européenne ; cette provenance extérieure, directe et indirecte, représente 26,26% de nos achats. D'où l'importance de partager les mêmes valeurs avec toutes nos parties prenantes (voir volet éthique).

→ *En raison de cette double proximité, nous partageons, avec nos partenaires, la volonté de promouvoir, dans nos activités respectives, le respect des Droits de l'Homme.*

#### Engagements 2021-2022 :

Notre engagement Global Compact s'inscrira dans nos conditions générales d'achat et nous inciterons ainsi nos fournisseurs à en adopter et à en diffuser les principes.

## VOLET SOCIAL : REALISATIONS 2020-21 ET ENGAGEMENTS 2021-22



### NORMES INTERNATIONALES DU TRAVAIL

3. Respecter la liberté d'association et reconnaître le droit de négociation collective
4. Contribuer à l'élimination de toute discrimination en matière d'emploi
5. Contribuer à l'abolition effective du travail des enfants
6. Contribuer à l'élimination de toutes les formes de travail forcé ou obligatoire

#### **Bilan 2020-21 :**

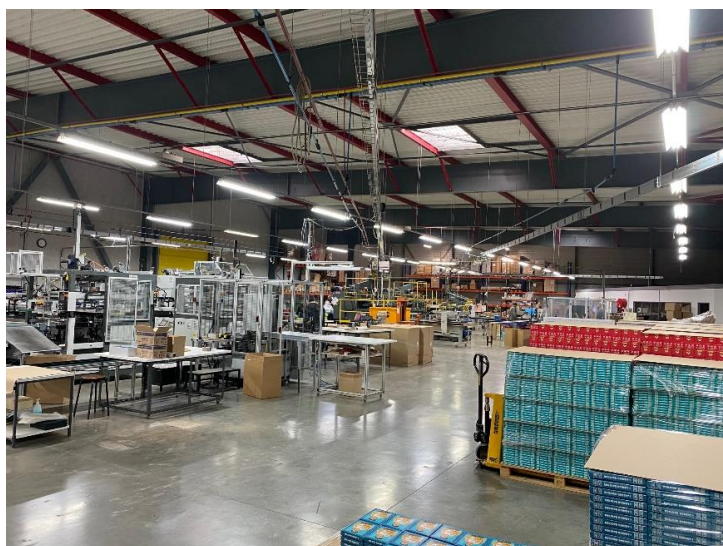
Pour les mêmes raisons de **localisation** que pour le **respect des Droits de l'Homme**, **l'abolition du travail des enfants** ou **l'élimination de toutes les formes de travail forcé** ne sont pas des sujets qui sont en principe susceptibles de se poser dans notre activité.

En raison de notre **histoire** - une activité et des collaborateurs issus d'une société coopérative ouvrière de production - la **liberté d'association**, la reconnaissance du droit de négociation collective et, d'une manière générale, le **respect des droits des salariés et la lutte contre toute forme de discrimination** font non seulement partie de nos **obligations légales** mais aussi de nos **valeurs d'entreprise**.

Sans chercher à nous abriter derrière la dimension restreinte de notre entreprise, nous considérons que nous devons être plus **actifs** dans **l'accès à l'emploi des personnes en situation de handicap**. Nous avons ainsi embauché une collaboratrice handicapée de plus de 50 ans à qui nous avons confié des responsabilités dans l'organisation des chaînes de conditionnement.

Nous rendons compte de nos actions dans le domaine des **conditions de travail et de la parité**.

### LES CONDITIONS DE TRAVAIL



Au cours des dernières années, l'amélioration des conditions de travail a été rendue tangible, pour tous les collaborateurs de l'atelier, par l'impact de l'acquisition de machines modernes aux émissions sonores plus basses, par la modernisation éco-responsable de l'éclairage et par les travaux d'agrandissement de l'espace de stockage qui ont eu pour effet d'accroître et de fluidifier l'espace destiné à la production. Les statistiques sociales de notre entreprise montrent une évolution positive sur les deux dernières années, l'effectif étant en croissance ; l'absence

d'accidents du travail, favorisée par une politique active de prévention, est également l'un des effets positifs de la modernisation de notre outil de production.



Répartition en jours d'absences	2018	2019	2020
Jours travaillés théoriques	4678	4838	5100
Jours d'absences	371	207	318 <sup>(1)</sup>
Taux d'absentéisme	7.93 %	4.28 %	6.24 %
Maladie	364 (98.11%)	207 (100%)	248 (77.99%)
Absences diverses	1 (0.27 %)	0	22 (6.92%)
Accidents travail/trajet	6 (1.62%)	0	0 <sup>(2)</sup>
Activité partielle	0	0	34 (10.69%)
Maternité / Paternité	0	0	14 (4.40%)

(1) En dépit de la pandémie de Covid-19 et du nombre important d'arrêts de travail dus, soit à la maladie en elle-même, soit aux absences pour cas-contacts, le nombre de jours d'absence est inférieur de 14% à 2018, ainsi que les jours d'absence pour maladie

(2) Soit plus de 525 jours sans accident du travail 😊



Nous avons de même réaménagé notre **bureau d'études** pour y rendre les conditions de travail plus fonctionnelles et agréables ainsi que nos **salles d'assemblage**, avec des rafraîchisseurs d'air et des ouvertures complémentaires pour travailler avec la lumière du jour.

## PROMOTION DE LA PARITE

Parce que notre dirigeante est une femme, l'exemple de la parité est visible à la tête même de notre entreprise. Nous agissons pour qu'il en soit de même à tous les niveaux. Notre bilan social en témoigne.

Répartition de l'effectif	Au 31/12/2018	Au 31/12/2019	Au 31/12/2020
Femme	9	9	➔ 10
Homme	10	10	➔ 11
CDI Femme	8	8	8
CDI Homme	10	10	11
CDD Femme	1	1	2
CDD Homme	0	0	0

Constatant que la conduite et le réglage des machines de cartonnage restaient l'apanage de collaborateurs masculins, nous avons pris l'engagement de former trois opératrices, à la conduite de nos machines, de les confirmer dans cette qualification et de les faire accéder, à terme rapproché, au niveau de régleuses de machines. Le calendrier de cet **engagement** est **tenu**.

	Réalisation 2019-20	Réalisation 2020-21	Engagements 2021-22
Conductrices confirmées	0	2	3
Régleuses de machines	0	0	2




#### Engagements 2021-22 :

Notre plan d'investissement industriel 2021-23 prévoit l'embauche de 2 personnes, l'acquisition de nouvelles machines qui continueront à moderniser notre outil de production et la plantation d'un potager pour nos équipes afin d'améliorer les conditions de travail de nos collaborateurs.

## VOLET ENVIRONNEMENTAL : REALISATIONS 2020-21 ET ENGAGEMENTS 2021-22

### ENVIRONNEMENT

- 
7. Appliquer l'approche de précaution face aux problèmes touchant à l'environnement
  8. Prendre des initiatives tendant à promouvoir une plus grande responsabilité en matière d'environnement
  9. Favoriser la mise au point et la diffusion de technologies respectueuses de l'environnement

La préservation de notre environnement constitue une priorité ancienne et forte de notre entreprise ainsi que du groupe d'entreprises familiales à laquelle elle se rattache.

De par notre métier, nous utilisons principalement des matières issues de la nature (papier et carton), mais en ce qui concerne le carton, nous n'utilisons pour l'essentiel que du **carton recyclé**. Ainsi avec cette matière respectueuse de l'environnement, nous arrivons à fabriquer des produits de luxe qui emballent éléments de maroquinerie, chocolats, jeux ou cosmétiques.

Depuis toujours, nous sommes sensibilisés à œuvrer en faveur de l'écologie et de la préservation de notre environnement. Ainsi, conformément au 7<sup>ème</sup> principe, nous avons pris les initiatives suivantes :

- Nous travaillons depuis longtemps avec des partenaires capables d'imprimer avec des **encres végétales** et sans SVHC.
- Nos coffrets sont ensuite contrecollés avec des **colles sans solvant**.
- Notre **système interne de recyclage** est en place depuis de nombreuses années, pour le recyclage des colles usées, et eaux usées.

Les déchets papiers et cartons sont tous retraités pour nous refournir nos matières premières de base. **Quelque 95% de nos productions sont aujourd'hui réalisées à partir de carton 100% recyclé**



Nous sommes **certifiés « FSC® »** depuis 2019. La majorité des packagings de nos clients ont ainsi depuis cette année reçu cette certification.

- Nous avons de même travaillé à l'amélioration de notre **empreinte énergétique** :

En opérant la conversion de tous nos chariots élévateurs : ceux-ci sont désormais **100 % électriques**.

En procédant au remplacement de tous les luminaires de l'atelier, de la zone de stockage et des bureaux, l'éclairage complet de l'usine est désormais assuré à 100% par des luminaires à module LED (132 au total). Notre consommation électrique a été en conséquence **réduite de 37%**. Outre l'économie d'énergie, le confort des salariés a été amélioré.



- Nous avons agi pour un **cadre de travail « vert »** par la plantation d'arbres et d'arbustes tout autour de nos bâtiments de production et les salariés ont décidé de faire un petit potager.
- Nous dépassons déjà de **60%** les impératifs d'utilisation de **matières recyclées** fixés par la **loi AGECE**<sup>1</sup>. Actuellement nos produits sont composés à **80% de matières réutilisées** alors que l'objectif fixé par cette nouvelle législation est de 20%.

*Action n° 1 : amélioration du bilan environnemental de notre recyclage.*

Afin de réduire les intermédiations et les émissions de CO<sup>2</sup> liées au transport de nos déchets recyclables, à leur traitement et à leur réutilisation, nous nous engageons à investir pour que notre principal fournisseur de carton puisse, lorsqu'il effectue ses propres livraisons, récupérer directement nos chutes de matières premières. De la sorte, nous fonctionnerons en économie circulaire.

*Action n° 2 : Amélioration du bilan environnemental des matières plastiques.*

Les films plastiques assurent la protection des coffrets que nous produisons. Nous avons opté pour l'expérimentation en 2021-22 de films incluant 20 % de plastique recyclé. Au vu du bilan de cette expérimentation, nous en déduirons un objectif d'action pour 2022-23.

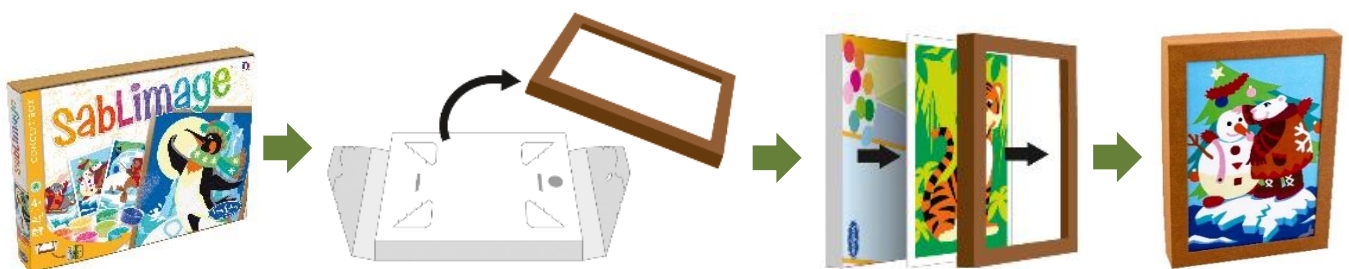
*Action 3 : Remplacement des cales en plastique.*

Nous proposons désormais à nos clients de remplacer les cales en plastique par des cales en carton. Au vu des résultats de ces expérimentations, une réduction des supports plastique concernés pourrait s'opérer au profit d'une matière, le carton, plus respectueuse de l'environnement.

*Action n° 4 : Durabilité des emballages que nous fabriquons*

En 2021-22, nous agissons de plusieurs manières. D'abord, nous allons expérimenter une méthode permettant la suppression des caisses de suremballage en carton qui reçoivent nos boîtes uniquement pour les transporter sur palettes. Si l'expérience fonctionne, nous pourrions, les années suivantes, réduire très fortement la consommation de ces caisses éphémères. Nous allons également expérimenter des cartons plus légers en vue de réduire le poids des emballages que nous fabriquons.

Enfin, nous avons conçu et proposé à plusieurs clients des emballages réutilisables, par exemple pour qu'ils deviennent des cadres. Ainsi, 10 références sortent chez Sentosphere pour que dans la gamme Sablimage l'enfant puisse encadrer l'une de ses réalisations.



Engagements 2021-22 :

Nous nous engageons à franchir une nouvelle étape dans trois domaines : l'économie circulaire avec nos fournisseurs, la recherche de solutions pour le remplacement des cales en plastiques de nos clients, et la réutilisation des boîtes que nous fabriquons pour leur trouver une nouvelle vie. Les quatre actions que nous mènerons serviront plus particulièrement les 7<sup>ème</sup> et 8<sup>ème</sup> principe.

<sup>1</sup> Loi anti-gaspillage et économie circulaire du 10 février 2020.



## VOLET ETHIQUE : REALISATIONS 2020-21 ET ENGAGEMENTS 2021-22

### LUTTE CONTRE LA CORRUPTION

#### 10. Agir contre la corruption sous toutes ses formes y compris l'extorsion de fonds et les pots-de-vin

Notre entreprise, intégrée à un groupe familial, est de taille réduite. Sa gouvernance est proche et elle s'applique à donner l'exemple d'une conduite éthique.

Sur les sujets de compliance, notre société bénéficie en outre de l'expertise du directeur général délégué de notre maison-mère PROSENTOS<sup>2</sup>, ancien haut-fonctionnaire aux compétences reconnues en ce domaine.

Soumis à des législations exigeantes et opérant sur le seul territoire français, dans un secteur réputé non exposé à un tel risque, nous n'avons pas identifié le risque de corruption dans la cartographie de nos risques. De même, nous n'avons pas constaté d'atteinte à l'intégrité dans l'activité de nos collaborateurs ou dans les relations que nous pouvons entretenir avec nos parties prenantes.

Nous avons d'ailleurs un nombre limité de fournisseurs et de clients : nous les connaissons **tous**, certains depuis de **nombreuses années**. S'agissant de nos fournisseurs français, nous nous rendons sur site une à plusieurs fois par an, notre gouvernance complétant ces visites par des contacts réguliers avec la gouvernance de nos principaux partenaires. Dans tous les cas, nous restons attentifs aux sujets d'intégrité et d'éthique.

#### Bilan 2020-21 :

La **crise du Covid** et l'impossibilité pour la gouvernance de notre groupe d'organiser des réunions sur site avec l'ensemble des collaborateurs nous a conduit à **différer d'un an** les actions que nous envisagions de conduire en 2020-21. Les **formations à distance** étant **peu adaptées** au contexte d'un **atelier industriel**, nous avons entre temps opté pour un **renforcement de l'appropriation de la démarche RSE** par la nouvelle direction du site et sa diffusion par les **entretiens**, individuels ou collectifs, menés par le **management de proximité**.

#### Indicateur relatif au thème IV

	Réalisation 2020-21	Engagements 2021-22 <sup>3</sup>	Observations
Collaborateurs sensibilisés à la démarche RSE	Action non mise en place en raison du Covid	50 %	Module « éthique » inclus dans la démarche RSE

#### Engagements 2021-22 :

Nous mènerons l'action reportée du programme 2020-21 en pariant sur le retour à des conditions sanitaires plus normales. Plus fondamentalement, nous nous engageons également à élaborer une charte fournisseurs incluant nos engagements éthiques et nous l'annexerons à nos conditions générales d'achats. Continuant à nous engager de la même manière envers nos clients, nous nous engageons à mentionner nos engagements RSE dans nos conditions générales de ventes.

<sup>2</sup> Prosentos détient 91 % de notre capital

<sup>3</sup> Reportés de l'exercice 2019-20 (crise du Covid).